

Orientierungsversammlung vom 4. August 2017

Zweitwohnungseigentümer

Stichworte zur Seite 1 - Begrüssung

► Anwesende

1. Medien: RTR - Georg Luzzi, ANR - Annatina Filli
2. Gemeinde Scuol: Christian Fanzun - Gemeindepräsident, Andri Florineth - Gemeindevorschreiber, Michel Taisch - Finanzleiter, Christian Poo - Vertreter des Bauamtes, Ursina Fümme - Direktionsassistentin, Alessandro Peer - Lernender
3. Heinz Zürcher - Vertreter der Zweitwohnungseigentümer (ZWET)
4. Martina Stadler - Direktorin Tourismus Engadin Scuol Samnaun Val Müstair (TESSVM)
5. Enrica Cadonau - Vertreterin der Bergbahnen Motta Naluns
6. ca. 300 Zweitwohnungseigentümerinnen und -eigentümer

Themen-Übersicht

- ▶ Tourismusgesetz und Ausführungsbestimmungen
- ▶ Fusionsprojekt (Zwischenbericht)
- ▶ Hotelprojekte
- ▶ Sportanlage Trü
- ▶ Verschiedenes

- ▶ Bogn Engiadina Scuol

- ▶ Pendericolas Motta Naluns SA

- ▶ Tourismusdestination TESSVM

Tourismusgesetz und Ausführungsbestimmungen



Stichworte zur Seite 4 - Tourismusgesetz und Ausführungsbestimmungen

▶ Neues Tourismusgesetz

1. Vorgesehen war ein Systemwechsel von den Übernachtungstaxen auf eine Pauschalabgabe gemäss Wohnfläche.
2. Bei der Pauschalabgabe gibt es einen Konflikt mit dem übergeordneten Gesetz (Kanton).
3. Das neue Tourismusgesetz von Flims wurde vom Kanton noch genehmigt, das neue Gesetz von Val Müstair (gleiches wie Flims) wurde vom Kanton abgelehnt.
4. Val Müstair hat beim Verwaltungsgericht gegen den Kantonsentscheid rekurriert.

▶ Harmonisiertes Gesetz nach bestehendem System

- ▶ Scuol sah das gleiche Gesetz wie Flims und Val Müstair vor; wegen des hängigen Rekurses wurde jetzt ein harmonisiertes Gesetz auf der bestehenden Basis (Übernachtungstaxe) geschaffen und ein eventueller Systemwechsel auf später verschoben.

▶ Organisation Schnittstelle Gemeinde

- ▶ Die Gemeinde ist momentan an der Überarbeitung der operativen Strukturen für sämtliche Fraktionen (alte Gemeinden) von Scuol.

Fusionsprojekt (Zwischenbericht)

- ▶ Gesetze
- ▶ Jahresabschluss 2016

Stichworte zur Seite 6 - Fusionsprojekt (Zwischenbericht)

- ▶ Schwerpunkte Fusionsprojekt
 1. Zusätzliche Anpassungen der Strukturen (Bauamt)
 2. Verbesserungen im Bereich Infrastruktur
 3. Generelle Optimierungen

Gesetze

CUMÜN DA SCUOL



Energiegesetz

Abgabe an das Gemeinwesen

CUMÜN DA SCUOL



Gesetz über die Friedhöfe und die Bestattungen

Friedhofsgesetz

CUMÜN DA SCUOL



Landwirtschaftsgesetz

CUMÜN DA SCUOL



Gesetz über die Benützung von
Flur- und Waldstrassen mit
Motorfahrzeugen

Stichworte zur Seite 8 - Gesetze

- ▶ **Energiegesetz** - Rechtliche Grundlage für die Zuwendung an die öffentliche Hand. Das bedeutet für die Stromrechnung: Zuschlag auf den Strompreis von 1.5 Rp. pro kWh. Übrigens: der Strompreis ist am 1.1.2017 um 2 Rp. pro kWh gesunken.
- ▶ **Friedhofsgesetz** - Besonderheiten der Fraktionen wie Friedhofgestaltung, Bestattungsrituale usw. wurden belassen, jedoch einheitliche Tarife und Meldeverfahren für alle festgelegt.
- ▶ **Landwirtschaftsgesetz** - Früher Alpen- und Weidegesetz. Wir haben in der Gemeinde über 30 Alpengenossenschaften und drei verschiedene Modelle für die Nutzung der Alpen. Unterscheidung: Gemeindealpen, Genossenschaftsalpen, gemischte Nutzungen. Einheitliche Regelung der Pacht durch Mietverträge, zugeschnitten auf jede Genossenschaft.
- ▶ **Gesetz über die Benützung von Flur- und Waldstrassen mit Motorfahrzeugen** - Dieses Gesetz regelt die Nutzung der subventionierten Strassen, welche in der Regel gesperrt sind. Ausnahmewilligungen. Sehr emotional hauptsächlich wegen Jägern, Besitzern von privaten (Jagd-)Hütten, Land- und Forstwirtschaft.

Jahresabschluss 2016



Stichworte zur Seite 10 - Jahresabschluss 2016

▶ Jahresabschluss

1. Wie der Abschluss des Jahres 2015 ist auch der Jahresabschluss 2016 sehr gut ausgefallen.
2. Die Erwartungen gemäss Fusionsbericht wurden in beiden Jahren übertroffen.

FINANZIERUNG

	Rechnung 2016	Rechnung 2015
Ergebnis der Erfolgsrechnung	430'968	10'282'638
Abschreibung Verwaltungsvermögen	7'455'889	7'689'000
Abschreibungen Investitionsbeiträge	173'124	174'000
Verwaltungsvermögen		
Wertberichtigung Beteiligungen	98'204	61'245
Verwaltungsvermögen		
Einlagen in Fonds und Spezialfinanzierungen	329'891	720'476
Entnahmen aus Fonds und Spezialfinanzierungen	-540'345	-157'911
Einlagen in das Eigenkapital	15'915	19'657
Entnahmen aus Eigenkapital	-60'887	-78
Eigenfinanzierung	7'902'759	18'789'027
Nettoinvestitionen Verwaltungsvermögen	-6'665'738	-7'149'546
Überschuss Finanzierung	1'237'021	11'639'481

Stichworte zur Seite 12 - Finanzierung

- ▶ Jahresgewinn: der Grund für den grossen Unterschied gegenüber dem Jahr 2015 ist der Fusionsbeitrag von 10 Millionen Franken, den die Gemeinde 2015 vom Kanton bekommen hat.
- ▶ Ausgewiesener Jahresgewinn 2016 ca. 430'000 Franken
- ▶ Erfreuliche Eigenfinanzierung von ca. 7.9 Millionen Franken
- ▶ Nettoinvestitionen von 6.5 Millionen Franken

GELDFLUSSRECHNUNG (CASHFLOW)

	Rechnung 2016	Rechnung 2015
+ Geldfluss aus operativer Tätigkeit	10'912'735	6'283'779
- Geldfluss aus Investitions- und Anlagentätigkeit	6'507'138	6'850'130
- Geldfluss aus Finanzierungstätigkeit	8'514'959	8'522'072
Total Geldfluss = Veränderung Fonds Geld	-4'109'362	-9'088'423

Stichworte zur Seite 14 - Geldflussrechnung (Cashflow)

- ▶ Cashflow, Gewinn vor Abschreibungen von ca. 11 Millionen Franken
- ▶ Wie bereits gesagt: Nettoinvestitionen 6.5 Millionen Franken
- ▶ Abzahlungen Kredite (Rückzahlungen an Banken): 8.5 Millionen Franken
- ▶ 2016: Reduktion der Liquidität (Flüssige Mittel) um 4.1 Millionen Franken

- ▶ 2015: Reduktion von Flüssigen Mitteln um 9 Millionen Franken

Hotelprojekte

- ▶ Hotel Schweizerhof Vulpera
- ▶ Sot Rachögna

Hotel Schweizerhof Vulpera



Stichworte zur Seite 17 - Hotel Schweizerhof Vulpera

- ▶ Teilrevision Baugesetz Tarasp und Scuol (Hotelanlagen) war bis letzte Woche beim Kanton in der Vorprüfung.
- ▶ Bewirtschaftete Wohnungen, Problematik im Gesetzesentwurf, zukünftige Sanierungen mit StWEG. Kanton verlangt verbindliche und im Grundbuch eingetragene Regelungen.
- ▶ Wir hoffen, im Frühjahr 2018 die Baubewilligung erteilen zu können, und in 3 Jahren soll der Betrieb wieder aufgenommen werden.
- ▶ Integration neues Gemeinde-Zweitwohnungsgesetz, ist momentan beim Kanton zur Vorprüfung

Rachögna



Stichworte zur Seite 19 - Rachöгна

- ▶ Resort-Anlage der Belvédère-Kette
 - ▶ Rekurs eines Nachbarn gegen das Bauvorhaben beim Verwaltungsgericht abgewiesen.
 - ▶ Auf ein Weiterziehen vor Bundesgericht wird verzichtet.
 - ▶ Die Gemeinde führt die Arealplanung weiter.
- ▶ Bergbahnen → Engadinerhofareal: momentan keine Neuigkeiten. Konkrete Interessenten oder Projekte sind nicht bekannt.
- ▶ Scuol Palace: Hoteltrakt sollte auf die Wintersaison 2017/2018 eröffnet werden. Im Ost-Trakt der Anlage sollten Wohnungen entstehen, hier fehlt momentan noch die gesetzliche Grundlage (Zweitwohnungsgesetz auf Gemeindeebene).

Sportanlage Trü

- ▶ Petition Diskothek
- ▶ Ideenwettbewerb (Zwischenbericht)

Petition Diskothek

Petiziun a regard discotecas a Scuol
Petition betreffend Diskotheken in Scuol

Davo chi'd es gnü serrà uossa eir amo l'ultima discoteca a Scuol giavüschain no da la suprastanza cumünala da Scuol :

Nachdem nun auch die letzte Diskothek in Scuol geschlossen worden ist, wünschen wir vom Gemeindevorstand von Scuol :

1. da far tuot il pussibel per cha la disco Sounds sün Trü chi'd es in possess dal cumün gnia darcheu averta plü bod pussibel. E saja quai eir be transitoricamaing fin chi exista ün'otra disco a Scuol.

dass er alles Mögliche unternimmt damit die gemeindeeigene Disko Sounds in Trü baldmöglichst wieder geöffnet wird. Und sei es auch nur vorübergehend, bis eine andere Disko in Scuol existiert.

2. da s'ingaschar ed intermediar per cha la disco Gallaria gnia darcheu averta plü bod pussibel. E saja quai eir be transitoricamaing fin chi exista ün'otra disco a Scuol.

dass er sich dafür einsetzt, dass die Disko Gallaria baldmöglichst wieder eröffnet wird. Und sei es auch nur vorübergehend, bis eine andere Disko in Scuol existiert.

3. da sustegner, promouver e prochatschar mincha dumonda da fabrica chi prevezza la realisaziun dad üna discoteca in üna zona previsa per similas gestiuns sco p.ex. las zonas da mansteranza da nos cumün.

dass er jede Baueingabe welche eine zonenkonforme Realisierung einer Disko bezweckt, wie z.B. in der Gewerbezone, unterstützt, fördert und auch vorantreibt.



Nom : Cunom : Cumün : Annada : Suottascripziun :
 Vorname: Name : Gemeinde : Jahrgang : Unterschrift :

1.					
2.					
3.					

Stichworte zur Seite 22 - Petition Diskothek

- ▶ Die Petition der Jugend hat zum Ziel, dass für die nächste Wintersaison eine Lösung gefunden wird. Die gemeindeeigene Diskothek in Trü soll wieder geöffnet werden. Bis anhin hat sich ein Interessent gemeldet.
- ▶ Die Gemeinde prüft momentan die Anmeldung und klärt die Details ab.
- ▶ Parallel dazu verlaufen die Verhandlungen für eine langfristige Lösung ausserhalb der Wohnquartiere (Region Bahnhof).

Ideenwettbewerb



Stichworte zur Seite 24 - Ideenwettbewerb

- ▶ Gesucht werden Projekte

1. mit einer komplett neuen Nutzung
2. mit gut kombinierten Nutzungen

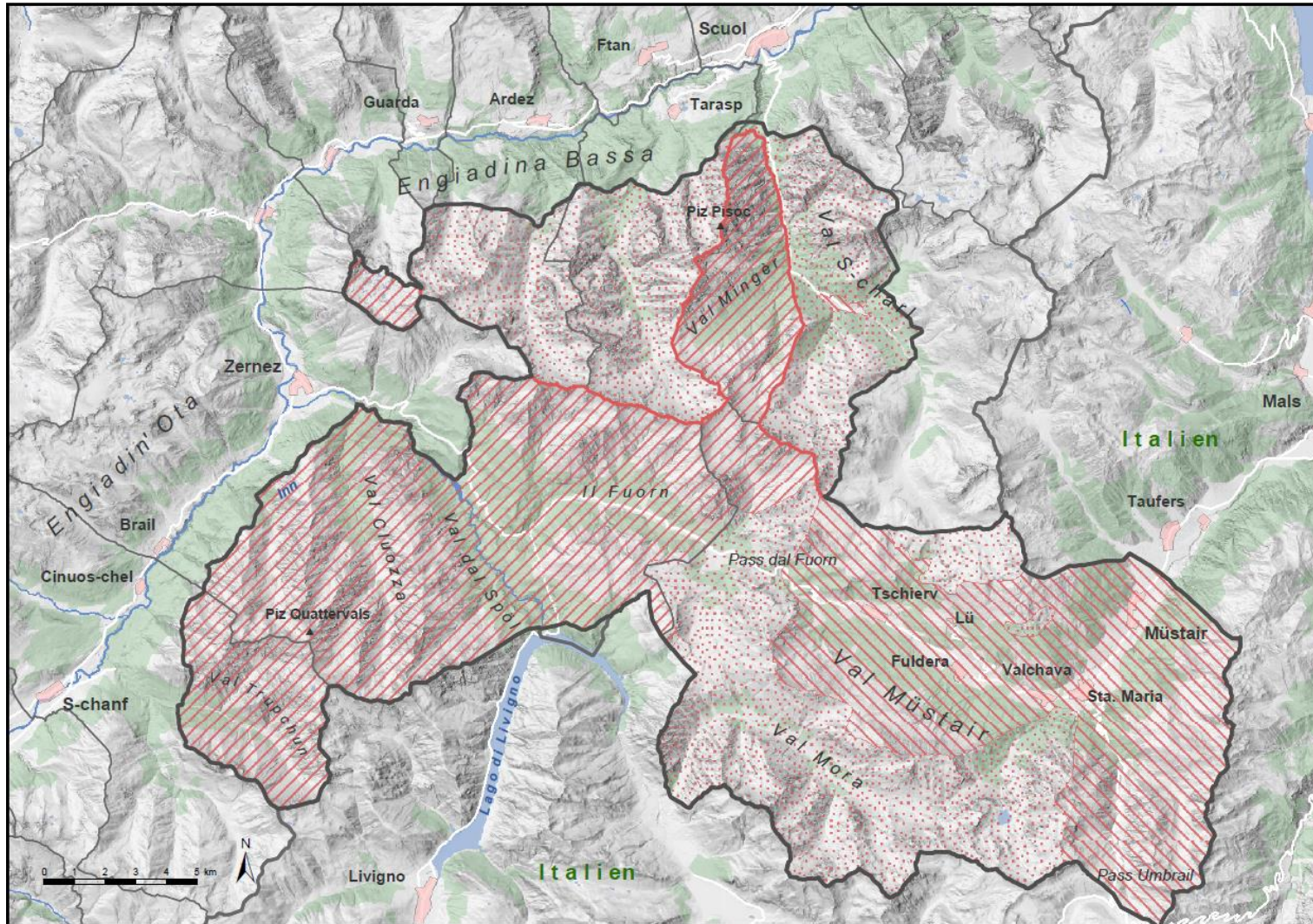
Als letzte Variante steht auch die Schliessung der Anlage zur Diskussion (Trü verursacht zu hohe Unterhaltskosten).

- ▶ Bis heute sind auf unsere Ausschreibung 3 Projekte eingegangen. Diese werden jetzt begutachtet, dann werden weitere Informationen folgen.

Verschiedenes

- ▶ Biosphärenreservat UNESCO
- ▶ Hochalpines Institut Ftan
- ▶ S-charl (Winter)
- ▶ Unwetterprojekt 2015 / Triazza
- ▶ Unwetterschäden 2017

Biosphärenreservat UNESCO



Stichworte zur Seite 27 - Biosphärenreservat UNESCO

- ▶ UNESCO-Label: Im Mai 2017 wurde in Paris entschieden, dass wir die Normen zur Beibehaltung des Labels erfüllt haben.
 1. Danach fand die 1. Sitzung des Biosphären-Rates in Müstair statt.
- ▶ Für die Gemeinde Scuol laufen zurzeit ungefähr 10 Projekte unter dem Patronat der «Biosfera».

Hochalpines Institut Ftan



Stichworte zur Seite 29 - Hochalpines Institut Ftan

- ▶ Der Kapitalschnitt und die Kapitalerhöhung von 5 Millionen ist vollzogen und geglückt.
- ▶ Vom neuen Aktienkapital haben die Chinesen ca. 2 Millionen gezeichnet.
 - ▶ Für das HIF ist nun eine gute Verteilung der Schülerplätze sehr wichtig.
 1. Ideal wären etwa 1/3 Einheimische, 1/3 aus dem deutschen Raum und 1/3 aus dem internationalen Raum.
- ▶ Zum neuen Bildungskonzept gehört nebst der aktuellen Maturität (zweisprachig) neu auch die internationale Maturität in englischer Sprache.
- ▶ Auch viele andere neue Bildungsangebote sind in Abklärung und können auf der HIF-Homepage angeschaut werden.

S-charl (Winter)

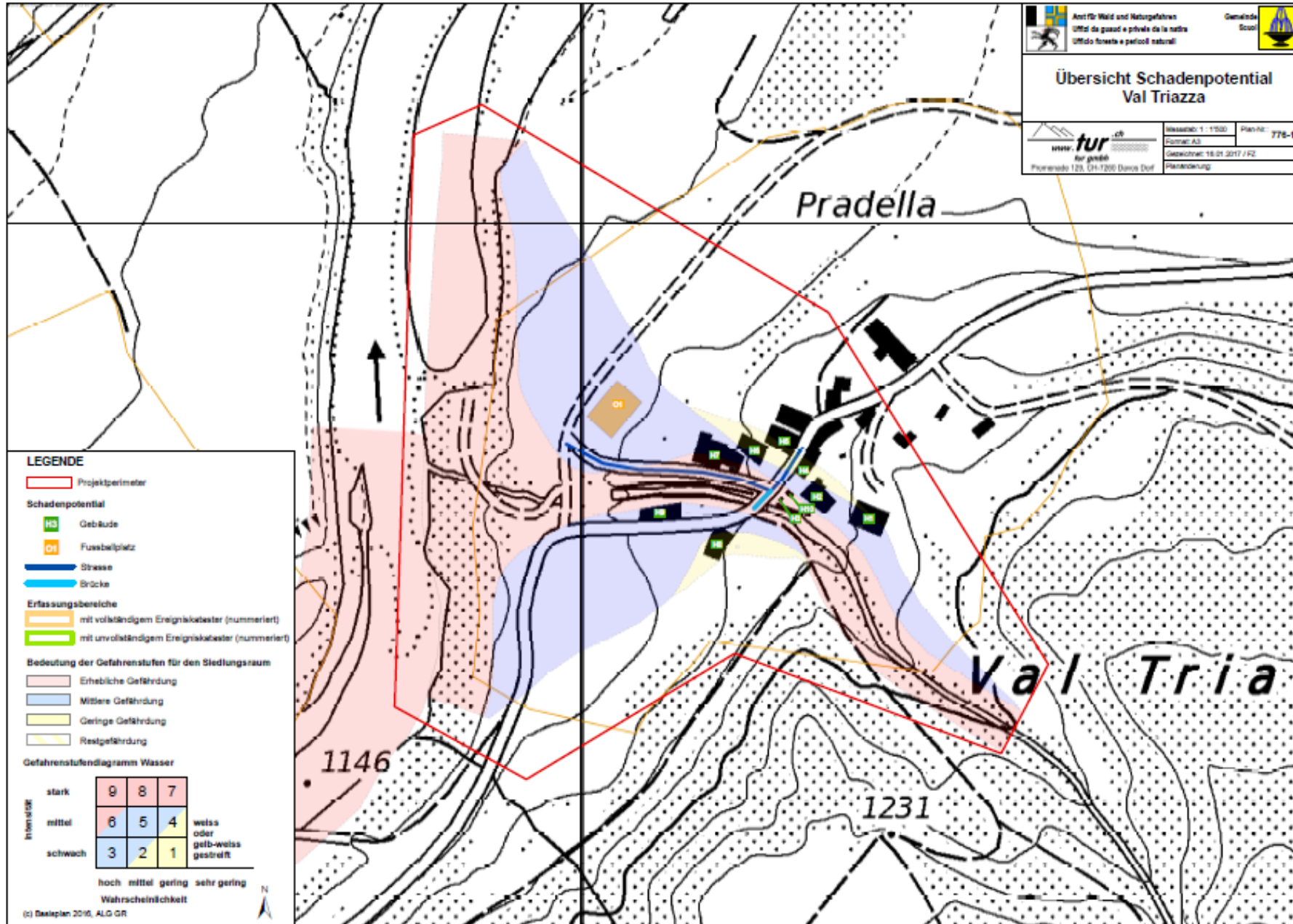


Stichworte zur Seite 31 - S-charl (Winter)

- ▶ Das Hotel Crusch Alba in S-charl wurde verkauft.
- ▶ Der neue Besitzer machte und macht noch weiter grosse Investitionen.
- ▶ Bei der Gemeinde ist ein Antrag für den Winterbetrieb eingegangen.
 1. Gemeinde klärt Lösungen für die Zufahrt nach S-charl (Winter).
 2. Seit ca. 20 Jahren gilt eine Wintersperre (Ausnahme Pferdekutschenfahrten).
 3. Zusätzliches Problem im Winter sind die verschiedenen Lawinenzüge.
 4. Integration Bevölkerung von S-charl
 5. Wildruhe usw.

Unwetterprojekt 2015 / Triazza





Stichworte zur Seite 33/34 - Unwetterprojekt 2015 / Triazza

► Projekt

1. Sicherheitskonzept für Pradella, Val Triazza
2. Die Gemeinde hat 3 Projektvarianten erarbeitet.
3. Die Kosten variieren von 2 bis 3.5 Millionen Franken.
4. Bei der besten und sichersten Variante muss eines der Lagerhäuser abgebrochen werden.
5. Die Gemeinde sucht alternative Lagerhäuser in der Gemeinde oder einen neuen Bauplatz für das Lagerhaus in Pradella.
6. Projekt gemäss Plan, Kosten ca. 2 Millionen Franken

Unwetterschäden 2017 / Val S-charl

Der Film über die Unwetterschäden vom 29. und 30. Juli 2017 kann unter folgendem Link abgerufen werden:

<https://www.rtr.ch/novitads/grischun/engiadina/la-situaziun-en-val-s-charl-e-sa-calmada>

Stichworte zur Seite 36 - Unwetterschäden 2017 / Val S-charl

- ▶ Diverse Informationen zum 29. und 30. Juli 2017
- ▶ 15 Personen waren am 29.07.2017 um ca.18.00 Uhr auf der Strecke zwischen Scuol und S-charl durch Murgänge eingeschlossen.
- ▶ Die Rettung von 13 Personen erfolgte bis 2.30 Uhr nachts durch die REGA.
- ▶ Die letzten 2 Personen wurden morgens um 6.00 Uhr durch die Heli Bernina gerettet.
- ▶ Am Sonntag wurden zusätzliche 50 Personen von S-charl durch die Heli Bernina nach Scuol ausgeflogen.
- ▶ Die Strasse wird am kommenden Samstag um 7.00 Uhr für Personenwagen, Biker und Fussgänger wieder freigegeben
- ▶ Val d'Uina wurde am Donnerstag nur für Biker und Fussgänger geöffnet, Motorfahrzeuge können erst im Laufe der nächsten Woche wieder nach Uina fahren.





Unwetterschäden 2017 / Val d'Uina



Unwetterschäden 2017 / Triazza



Unwetterschäden 2017 / Lischana



Unwetterschäden 2017 / Vallorcha



Unwetterschäden 2017 / Chazzet



Bogn Engiadina Scuol



Umbau- / Revisionsarbeiten 2018

Geplante Umbau- / Revisionsarbeiten

- Gesamterneuerung Garderoben und Duschen
- Einführung Gastronomieangebot
- Diverse Umbau- und Erneuerungsarbeiten Gebäude / Technik
- Gesamtinvestitionen ca. 2.2 Millionen Franken

Stichworte zur Seite 46 - Umbau-/Revisionsarbeiten BES

▶ Gemeinde

1. Aufgrund einer Vereinbarung mit dem BES steuert die Gemeinde jährlich 1.85 Millionen Franken ans BES bei. Diese Vereinbarung gilt bis 2021. Mit dem genannten Betrag sind die Investitionen, Amortisationen und Defizite abzudecken.

Umbau- / Revisionsarbeiten 2018

Termine

- Letzter Betriebstag Sonntag, 08.04.2018
- Prov. Eröffnung Bäder- und Saunalandschaft Donnerstag, 10.05.2018 (Auffahrt)
- Einweihungs- und Jubiläumsfest
«25 Jahre Bogn Engiadina» ¹⁾ Freitag, 25.05.2018
- Ordentliche Betriebsaufnahme Samstag, 26.05.2018

¹⁾ Aufgrund des Einweihungs- und Jubiläumsfests „25 Jahre Bogn Engiadina“ wird die Bäder- und Saunalandschaft am Donnerstag, 24. Mai 2018 abends und am Freitag, 25. Mai 2018 ganztags geschlossen sein.

Pendicularas Scuol



www.bergbahnen-scuol.ch

Stichworte zur Seite 51 - Penedicularas Scuol

► Wechsel des Direktors

1. Der langjährige Direktor Egon Scheiwiller verlässt auf Ende November 2017 die Penedicularas Motta Naluns
2. Der neue Direktor ist Andri Poo-Rauch von Sent, Bauingenieur
3. Orientierung über die Investitionen und Stand des Beschneidungsprojektes

Ausbau Beschneigungsanlage

Etappierung:

- Sommer 2016: Schneeanlage Schlivera – Prui > **abgeschlossen**
- Sommer 2017: Schneeanlage Prui – Ftan und Druckwasserleitung > **im Bau**
- Sommer 2018: Pumpstation und Wasserleitung / Fassung Tasnan > **in Planung**

Ziel:

Fertigstellung bis Herbst 2018

Projektkosten:

12 Millionen Franken bis und mit 2018

Stichworte zur Seite 51 - Ausbau Beschneigungsanlage

▶ Gemeinde

1. Die Gemeinde unterstützt die Beschneigung mit 1.2 Millionen Franken à fond perdu und gewährt eine Bürgschaft für das Bankdarlehen von 4 Millionen.



Investitionen 2002 - 2017

2002/2003	2'532'338	Schneianlage
2003/2004	9'172'804	Sesselbahn Naluns, Speichersee
2004/2005	2'005'626	Speichersee, Schneianlage
2005/2006	1'899'631	Schneianlage
2006/2007	1'335'650	Schneianlage, Bar «Mar-Motta»
2007/2008	1'196'070	Sesselbahn Salaniva, Fahrzeuge, Schneianlagen, Pisten
2008/2009	8'223'933	Gondelbahn Scuol, Schneianlagen, Pisten, Zauberteppich
2009/2010	16'270'590	Gondelbahn Scuol
2010/2011	12'978'555	Sesselbahn Ftan
2011/2012	1'113'870	Schneianlage, Lawinensprengereinrichtung, Pisten, Pistenmaschine
2012/2013	755'655	Parkanlage, Pisten, Schneianlage, Pistenmaschine
2013/2014	1'032'261	Gondelbahn Scuol, Schneianlage, Fahrzeuge, Pisten/Wege
2014/2015	3'045'885	Div. Anlagen, Pisten, Schneianlage, Fahrzeuge, Gebäude
2015/2016	9'000'000	Sesselbahn Prui – Clünas, Fahrzeuge, Pisten, Pistenmaschine, Schneianlage
2016/2017	2'500'000	Beschneigung Schlivera - Prui
	CHF 73'062'868	Total Investitionen
	CHF 60'773'882	Total erwirtschafteter Cashflow

Visionen/Projekte

- Beschneigung Abfahrt Schlivera nach Ftan
- Wasserbezug Kraftwerk Tasnan
- Erweiterung Beschneigung Traumpiste Sent
- Gesamtsanierung Gastronomie Motta Naluns
- Beschneigung von Abfahrten mit dem Ziel, pro Anlage mindestens eine Piste beschneien zu können
- Ersatz Schlepplifte Champatsch durch eine Sesselbahn
- Garagierung/Hauben Sesselbahn Clünas
- Wir konzentrieren uns auf Lawinensicherheit und auf wetterunabhängige Pistensicherung
- Bau Sesselbahn Champatsch ins Val Lavèr
- Verbindungsbahn Val Lavèr auf Piz Soèr

Sommersaison 2017



Gondelbahn Scuol

bis 1. November 2017

Sesselbahn Ftan

bis 22. Oktober 2017

Wintersaison 2017/2018



Wochenendbetrieb

9.+ 10. Dezember 2017

Durchgehender Betrieb

16. Dezember 2017 – 8. April 2018

Nächste Orientierungsversammlung

- ▶ Bitte reservieren Sie sich voraussichtlich Freitag, den 3. August 2018 für die nächste Orientierungsversammlung.
- ▶ Die Einladung wird zu gegebener Zeit im «Allegra» und auf der Internetseite der Gemeinde www.scuol.net publiziert.

Kontakt und Informationen während des ganzen Jahres

- ▶ Wir sind während des ganzen Jahres für Ihre Fragen und Anliegen da. Melden Sie sich einfach telefonisch, per E-Mail oder persönlich bei uns.
- ▶ Die entsprechenden Kontaktdaten finden Sie auf unserer Internetseite www.scuol.net.
- ▶ Auf dieser Seite sind immer auch aktuelle Informationen zu finden.

Dank

- ▶ Vielen Dank für das zahlreiche Erscheinen und das Interesse!
- ▶ Herzlichen Dank für Ihre Treue zu Ihrem Zweitwohnsitz! Wir wünschen Ihnen viele schöne, erlebnisreiche und erholsame Aufenthalte bei uns!