



# Ersatz-Ausgabe für die abgesagte Orientierungsversammlung vom 22. Oktober 2021

Eigentümerinnen und Eigentümer von Zweitwohnungen in  
der Gemeinde Scuol

# Inhaltsverzeichnis / Berichte

- ▶ Gemeinde Scuol – Allgemeines – Christian Fanzun
- ▶ Wirtschaft und Tourismus Scuol / ESTAG – Niculin Meyer
- ▶ Tourismus – Destination TESSVM – Martina Stadler
- ▶ Bergbahnen Scuol AG – Andri Poo
- ▶ Bogn Engiadina Scuol BES – Claudio Duschletta
- ▶ Verein IG ZWET – Heinz Zürcher



# Themen-Übersicht Gemeinde

## ▶ Allgemeines

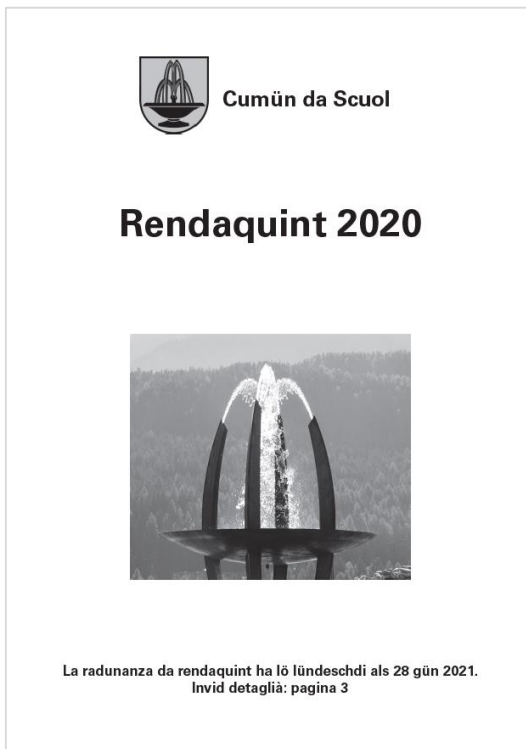
- ▶ Jahresrechnung 2020
- ▶ Technische Betriebe, Infrastruktur
- ▶ Covid-19
- ▶ Projekte
  - ▶ Gurlainabrücke
  - ▶ Clemgia-Schlucht

## ▶ Weitere wichtige Partner der Gemeinde

- ▶ Hochalpines Institut Ftan
- ▶ Gesundheitszentrum CSEB



# Jahresrechnung 2020



- ▶ Der Jahresabschluss 2020 ist der beste Abschluss seit der Fusion im Jahre 2015. Damals erhielt die Gemeinde einen Fusionsbeitrag vom Kanton von rund 10 Millionen Franken.
- ▶ Der Jahresgewinn beträgt 6,9 Millionen Franken
- ▶ Eigenfinanzierung 10,50 Millionen  
Nettoinvestitionen 6,35 Millionen  
Finanzierungsüberschuss 4,15 Millionen
- ▶ Der Geschäftsaufwand beträgt rund 48,15 Millionen Franken
- ▶ Die langfristigen Schulden gegenüber Finanzinstituten betragen 14,3 Millionen Franken.



# Jahresrechnung 2020



Cumün da Scuol

## Rendaquint 2020



La radunanza da rendaquint ha lö lündeschdi als 28 gün 2021.  
Invid detagliä: pagina 3

- **Zukunft:** Die Aussichten für die nächsten Jahre sind leider bedeutend schlechter. Die Eigenfinanzierung ist ab 2022 stark rückläufig und die notwendigen Investitionen nehmen stark zu.



# Technische Betriebe, Infrastruktur



Im Winter 2019/2020 hatten wir wenige Reklamationen betreffend Schneeräumung. Die internen Struktur-Anpassungen waren wirksam und erfolgreich.

## Wichtige Telefonnummern:

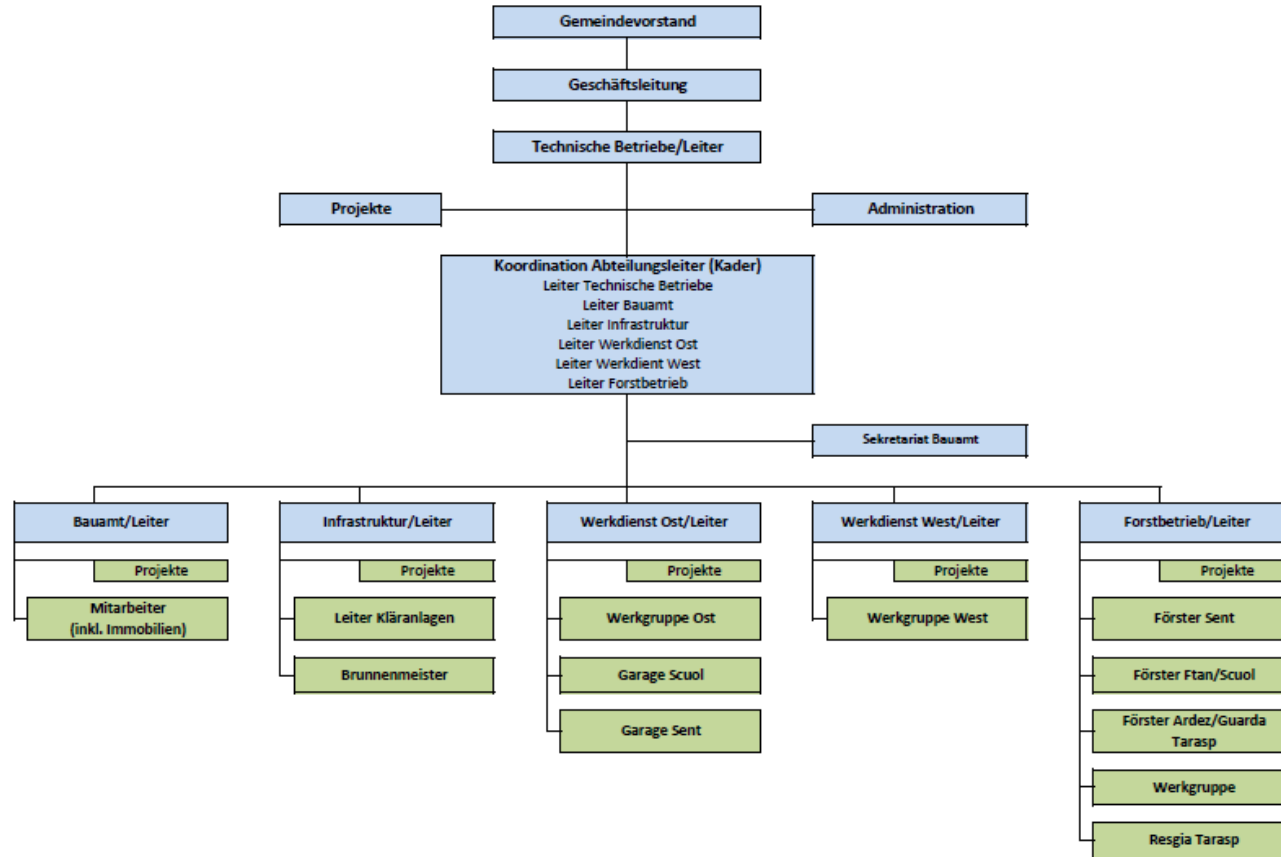
- |                            |               |
|----------------------------|---------------|
| - Pikett Allgemein         | 081 861 27 20 |
| - Pikett Unterhalt         | 081 861 27 20 |
| - Pikett Wasser/Abwasser   | 079 213 13 89 |
| - Werkdienst West          | 081 861 27 27 |
| - Werkdienst Ost           | 081 861 27 29 |
| - Wasserversorgung         | 081 861 27 55 |
| - Kläranlagen/Kanalisation | 081 861 27 50 |
| - Bauamt                   | 081 861 27 23 |



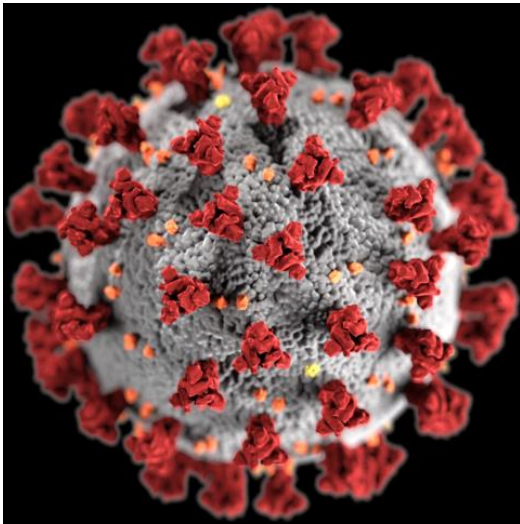
# Technische Betriebe (Stukturen)



CUMÜN DA SCUOL



# Covid-19



## Wichtige Info-Plattformen:

- ▶ Gemeinde
  - ▶ [www.scuol.net](http://www.scuol.net)
  - ▶ Leiter Krisenstab, Hr. Arno Kirchen, Tel. 081 861 27 22
- ▶ Kanton
  - ▶ <https://www.gr.ch/DE/institutionen/verwaltung/djsg/ga/coronavirus/Seiten/Kacheln.aspx>
- ▶ Bund (Bundesamt für Gesundheit BAG)
  - ▶ <https://www.bag.admin.ch/bag/de/home/krankheiten/ausbrueche-epidemien-pandemien/aktuelle-ausbrueche-epidemien/novel-cov.html>



# Projekte – Gurlainabrücke



## Aktueller Stand:

- ▶ Definitive Kreditfreigabe 2,9 Millionen am 8. März 2021
- ▶ Sanierungsbeginn April 2021
- ▶ Sanierungsarbeiten laufen gemäss Programm
- ▶ Verzögerungen Sandstrahlen (nur eine Gruppe kann gleichzeitig arbeiten, vorgesehen waren 2 Gruppen)
- ▶ Arbeiten gehen über die Wintermonate weiter
- ▶ Ca. April 2022 Fertigstellung
- ▶ Frühjahr 2022 Wiedereröffnung



# Projekte – Clemgia-Schlucht

## Aktueller Stand:

- ▶ Verzögerung Bauphase, Subventionen annulliert
- ▶ Bereinigte Kreditzusage am 8. März 2021
- ▶ Die Phase 1 umfasst folgenden Streckenabschnitt: Vulpera bis zur Wasserfassung Kraftwerk und weiter nach Plan da Funtanas oder nach Avrona (oder umgekehrt).
- ▶ Verzögerter Baubeginn > dadurch musste die Eröffnung auf Ende Mai 2022 verschoben werden!



# Hochalpines Institut Ftan – HIF

- ▶ Unsere regionale Mittelschule HIF in Ftan ist als Bildungsangebot und auch wirtschaftlich ein sehr wichtiger Partner der Gemeinde.
- ▶ Aktienmehrheit hat neu die Privatschulgruppe «Dulwich College International». Das Angebot für die Region soll bestehen- und ausgebaut werden.



# Gesundheitszentrum Engiadina Bassa CSEB

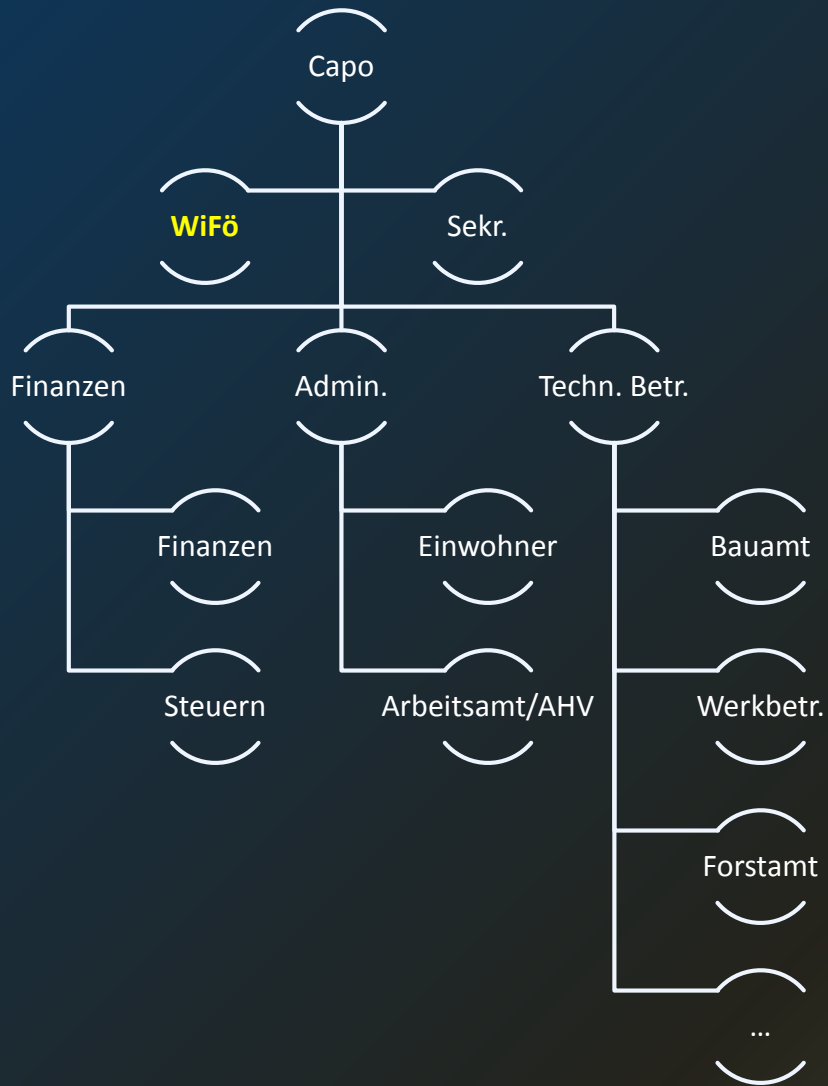
- ▶ Das Gesundheitszentrum CSEB ist mit über 450 Angestellte der grösste Arbeitgeber in Scuol.
- ▶ Seit dem 01.01.2021 ist auch das Altersheim, chasa Puntota im CSEB integriert.



**Die Stabsstelle Wirtschaftsförderung koordiniert als operative Einheit - unter anderem – die touristische Angebotsentwicklung und Standortförderung der Gemeinde Scuol.**



# Organisatorische Einbettung



## Wirtschaftsförderung der Gemeinde Scuol – N. Meyer (100 %)

Tourismus(70%)

Wirtschaft  
(30%)

### GF ESTAG

**Agenda 2030** (mit Tourismusfokus)

#### Tour. Angebotsentwicklung

- Touristische Infrastruktur
- Touristische Suprastruktur
- Basisinfrastruktur
- Erlebnisse und Events
- Identität, Kultur, Geschichte
- Landschaft und Natur

#### Strukturen, Organisationales

(global und fraktional)

**div. Touristische Projekte** (alleinstehend)

### **Agenda 2030**

(wenig tour.

Relevanz)

- Handel und  
Gewerbe

- Standort-  
förderung

- Energie &  
Digitalisierung

**Diverse**

**Projekte**

**(Wirtschaft)**

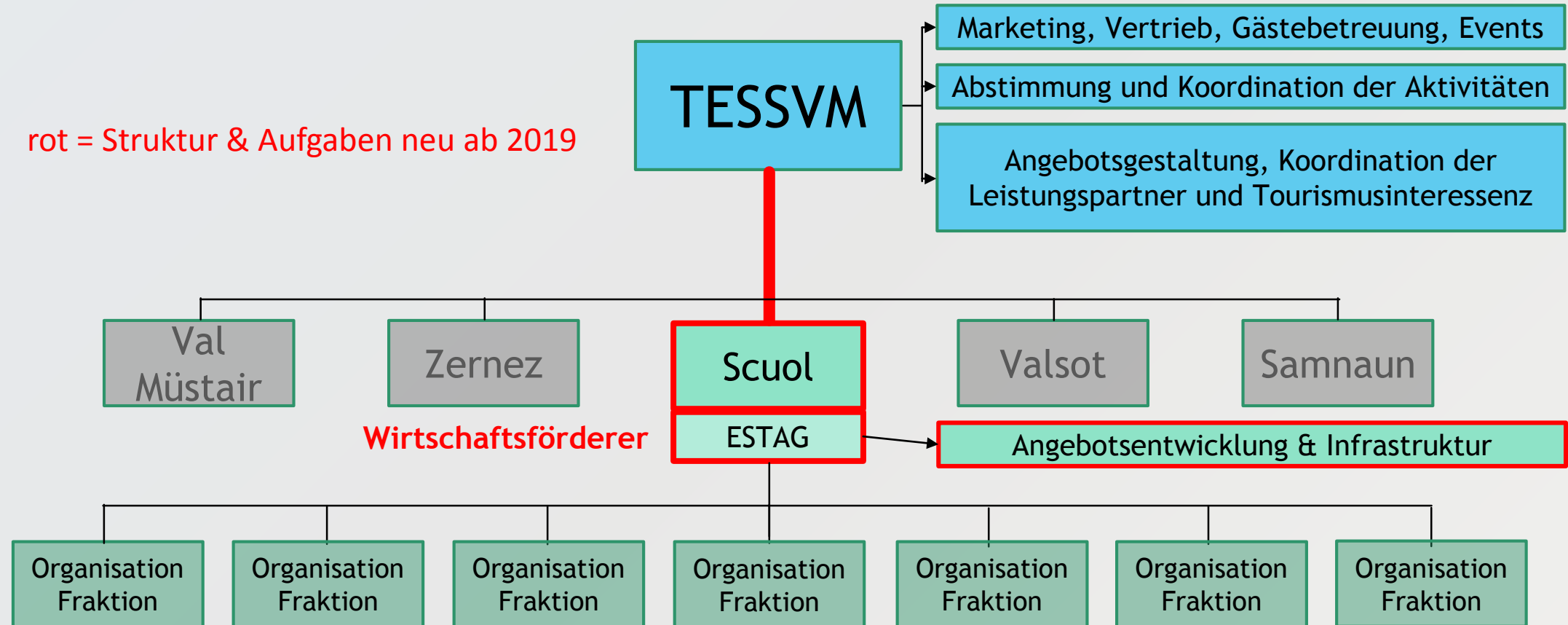


# In dieser Position führt Niculin Meyer die Engadin Scuol Tourismus AG



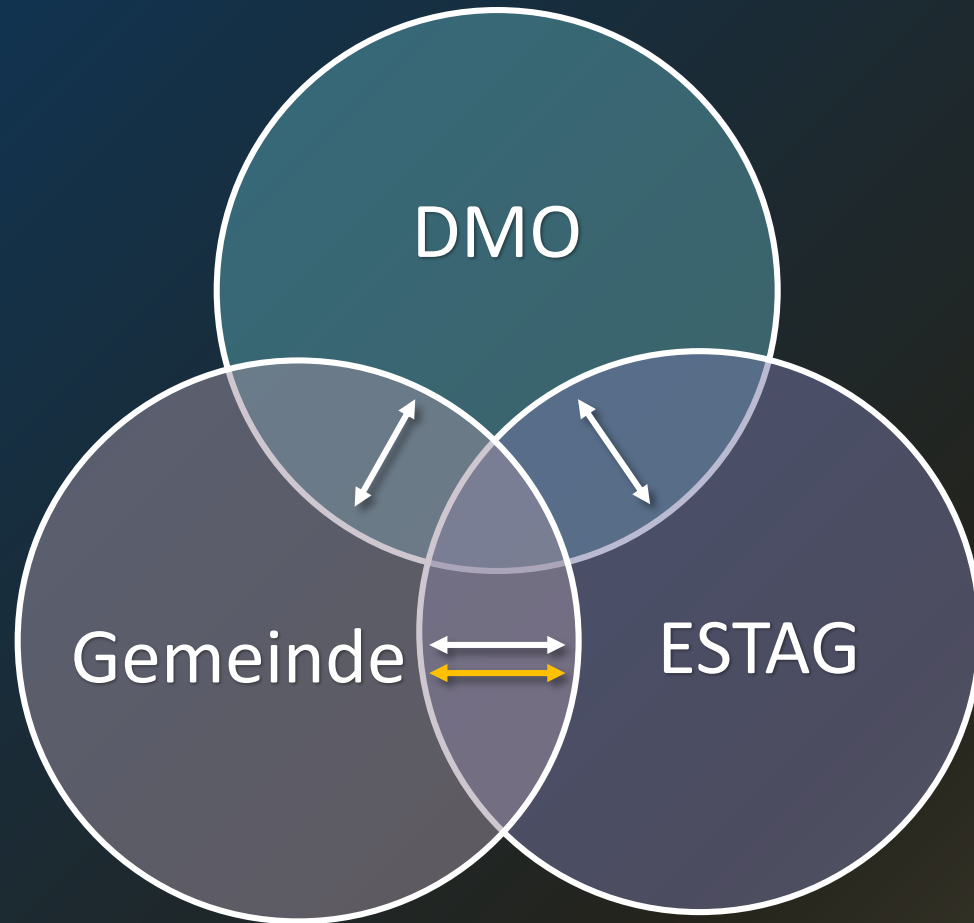
# Klare Aufgabenteilung Gemeinde <> DMO

rot = Struktur & Aufgaben neu ab 2019





# Governance/Austausch institutionalisieren



Einsitze in Gremien und  
Vorstände nutzen

Zuständigkeiten sichern

Governance regeln

Fragen je Schnittbereich klären

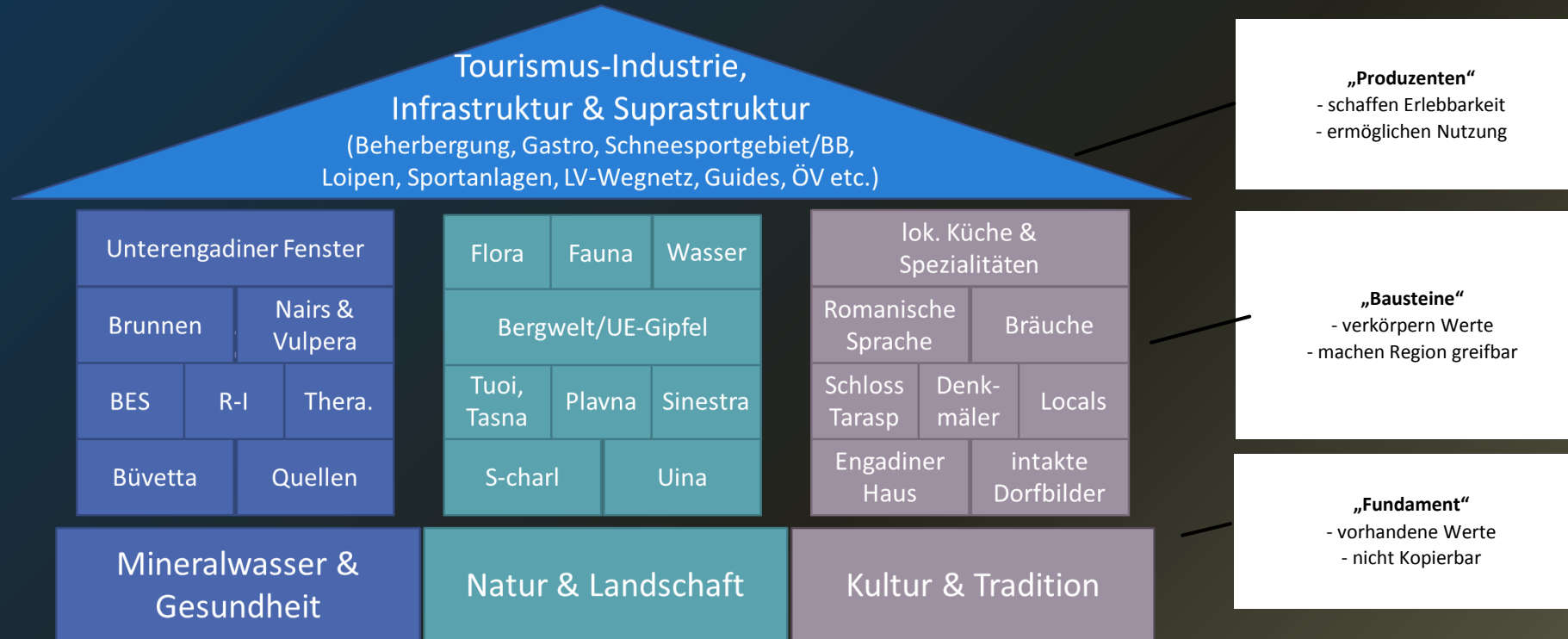
**Der ESTAG-Verwaltungsrat fungiert als touristisches Strategiegremium der Gemeinde Scuol.**

**Seit 2019 vertritt ein ZWET-Vorstandsmitglied im VR die Perspektive der Zweitheimischen.**

**Die 2019 verabschiedete Strategie orientiert sich an den unkopierbaren Werten und touristisch positionierungsrelevanten Stärken von Scuol und strukturiert das Handlungsfeld der ESTAG als Gemeinde-Instrument.**



# Touristische Stärken und Werte von Scuol



# Übersicht Angebotsentwicklung



## AKTEURE

Hotellerie

Parahotellerie

Gastronomie

private Anbieter

Veranstalter & DMO

Guides

Vereine & „Pro's“

Kultur-Institutionen

Einheimische

Drittanbieter & Gemeinde

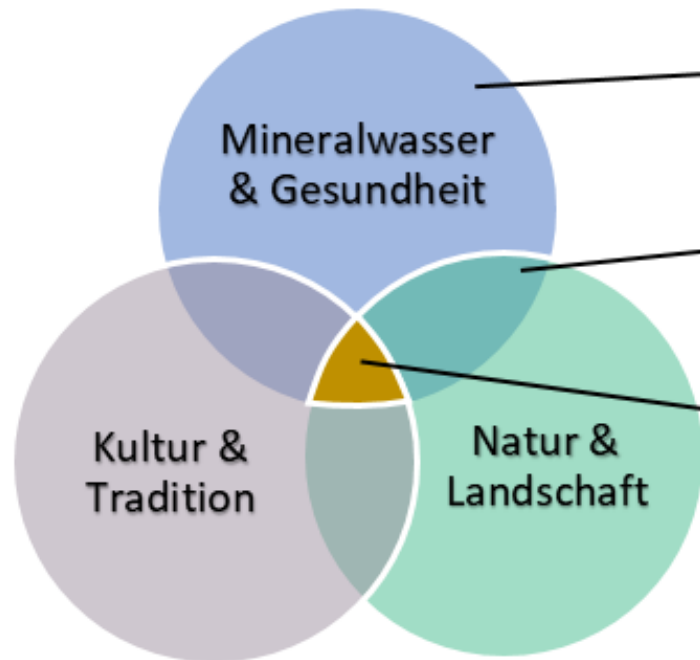
Bad, CSEB, Bergbahnen

Gemeinde

Kanton

SNP, Biosfera, Ämter

# Simultaneität/Kombination von Werten als USP



## **Einzelne Werte**

natürlich vorhanden oder historisch  
gewachsen, schwer kopierbar, Positionierungsrelevant

## **Schnittbereich mehrerer Werte**

geschaffene oder entstandene Kombinationsmöglichkeiten  
(z.B. Aussenbereich Bogn Engiadina), nicht kopierbar  
sehr Differenzierungsstark

## **Gemeinsamer/totaler Deckungsbereich**

geschaffene Kombinationsmöglichkeiten, Simultaneität aller  
Werte bietet grösstes Differenzierungspotential, nicht  
kopierbar, zentrales Alleinstellungsmerkmal = USP



# Aktuelle Fragen touristische Angebotsentwicklung (1/2)

## Infrastrukturprogramm «Avegnir Infra Scuol»

Ziel: Programmvorschlag für die Weiterentwicklung der Sport-, Wasser- und Freizeitinfrastrukturen auf den Arealen Trü, Gurlaina, Bogn Engiadina und Quadras.

Gesamtkonzept Mineralwasserpositionierung – Koordination der Inszenierungsfragen

Kontinuierlicher Ausbau ÖV-Angebot (Anträge 2021 wurden seitens Kanton sistiert)

Gemeinsame Auswertung Interpretation der Zweitwohnungsstudien

Ausbau Winterangebot Langsamverkehr (z.B. Guarda)

Entwurf Wirtschaftsfördergesetz (inkl. Tourismus)



# Aktuelle Fragen touristische Angebotsentwicklung (2/2)

Umsetzung Bankpatenschaftsprojekt

Lokale Planung und Umsetzung des regionalen Mountainbike Masterplans

Lancierung Projekt Bergsteigerdörfer

Mountainbike Masterplan Trai(l)s Vals

Langsamverkehrsoffensive auf Basis der Bike-Routen

Förderung Positionierungsrelevanter Ferientipps und Events

E-Bike-Ladestationen (Montage Frühjahr 22)



# Informationen der Tourismusorganisation

Martina Stadler ([m.stadler@engadin.com](mailto:m.stadler@engadin.com))  
Direktorin Tourismus Engadin Scuol Samnaun Val Müstair AG

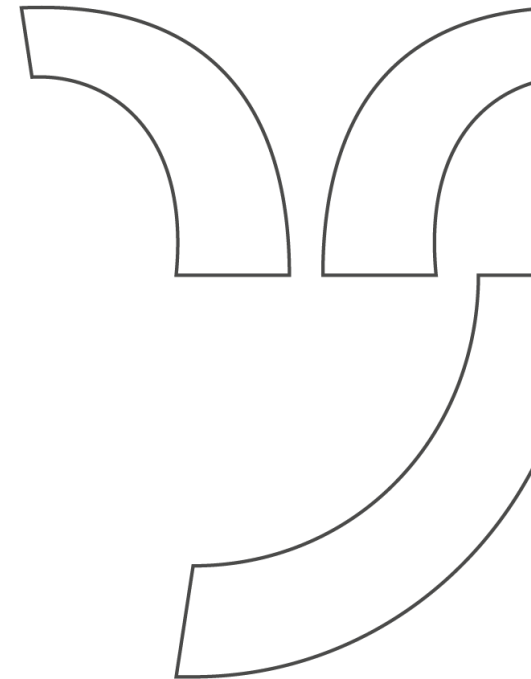


# Botschafter-Aktion



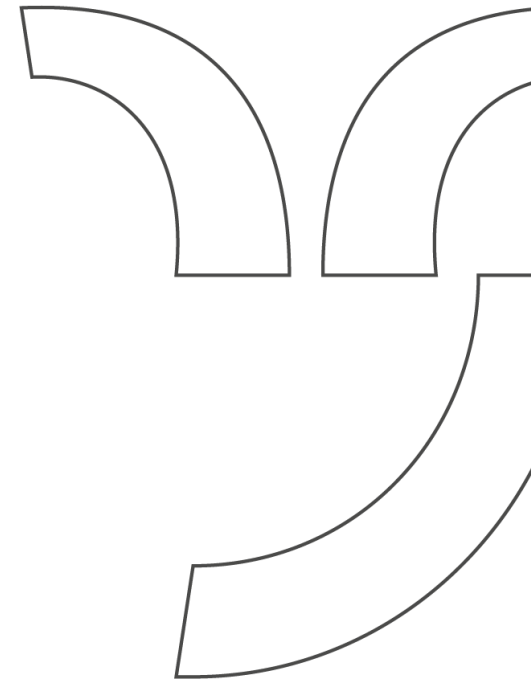
# Wer kann Botschafter/in werden?

- Zweitwohnungseigentümer/innen der Gemeinde Scuol (Privatpersonen und juristische Personen)
- Pro Wohneinheit abhängig von der Grösse und Anzahl Zimmer werden 2-6 Botschafterausweise abgegeben (Eigentümer/in erhält Ausweise, die er/sie frei vergeben kann – die Ausweise sind anschliessend persönlich und nicht übertragbar)
- Beim Bezug der Vergünstigungen muss der Ausweis vorgewiesen werden
- Registrierung bei der Gemeinde Scuol
  
- Kontakt bei Fragen zur Aktion allgemein: Martina Stadler ([m.stadler@engadin.com](mailto:m.stadler@engadin.com))



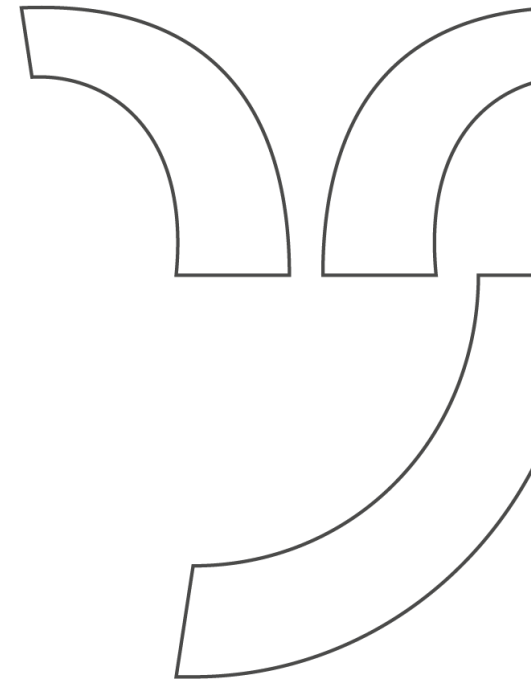
# Vergünstigungen mit Ihrem Ausweis

- Peticularas Scuol: 10 % Rabatt, ganzjährig einlösbar (15 % während Vorverkauf); gültig auf Saison- und Jahreskarten (Bergbahn sowie Bahn-Bad-Kombi)
- Bogn Engiadina Scuol: 15 % Rabatt, ganzjährig einlösbar; gültig auf Saison- und Jahreskarten (Bäder- und Saunalandschaft inkl. Trü und Quadras oder Bäder- und Saunalandschaft inkl. Trü, Quadras und Römisch-Irisch oder Römisch-Irisch)
- Mit dem Botschafter-Ausweis erhalten Sie zugleich Vorzugspreise bei zahlreichen Ferientipps («Gästekartenpreis»).



# Informationsfluss und Austausch

- Regelmässige Newsletter mit aktuellen und relevanten Informationen rund um das Angebot sowie spezifischen Mitteilungen für Zweitwohnungseigentümer (z.B. Termin Infoanlass etc.).
- Durchführung von exklusiven Anlässen für Zweitwohnungs-Botschafter um den persönlichen Kontakt und Austausch mit den lokalen Akteuren zu ermöglichen und pflegen.

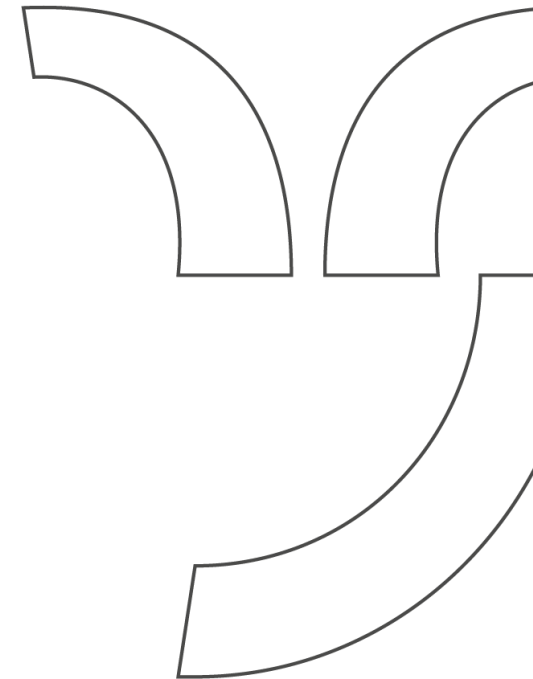


# Neue Gästekarte für das Unterengadin und Val Müstair



# Neue Gästekarte für das Unterengadin und Val Müstair

- Die Kurtaxen für die Übernachtungsgäste der Hotellerie und Parahotellerie in Scuol werden per 1. Januar 2022 erhöht. Damit einher geht die Einführung einer neuen Gästekarte mit inkludierten öV-Leistungen im Unterengadin per 11.12.2021.
- Bitte beachten Sie, dass Ihr Botschafter-Ausweis nicht zur Nutzung des öffentlichen Verkehrs berechtigt.
- Bei Fragen zur neuen Gästekarte steht Vermietenden das Team der Gästeinformation unter [gaestekarte@engadin.com](mailto:gaestekarte@engadin.com) zur Verfügung.

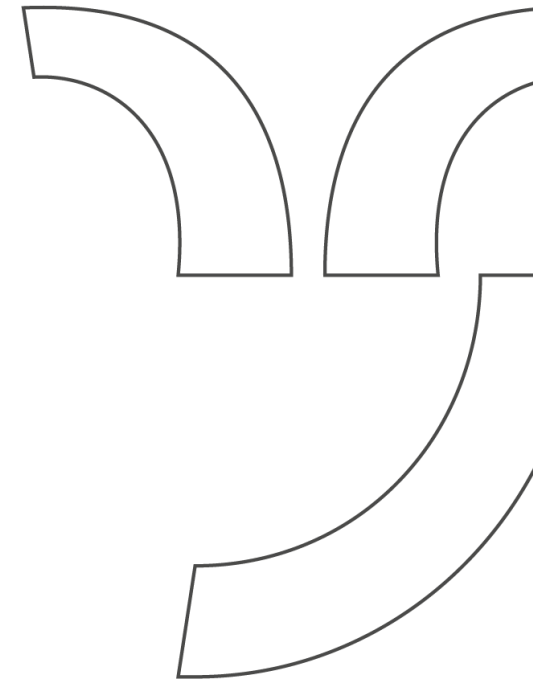


# Touristische Informationen



# Corona-Pandemie

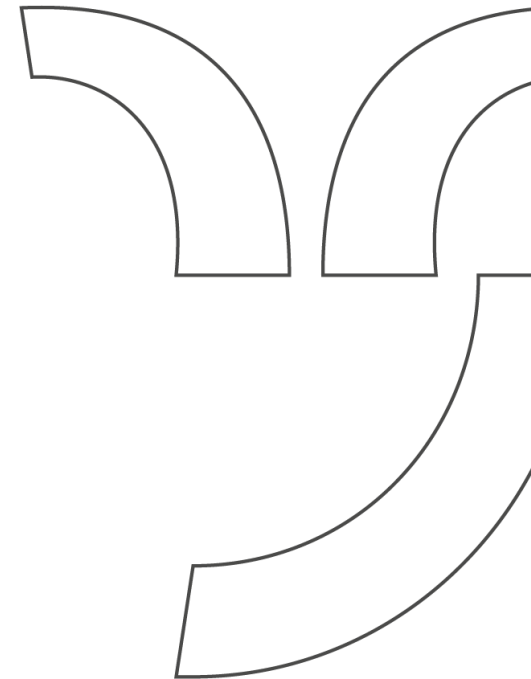
- Wie auch schon der Sommer 2020 war der laufende Sommer geprägt von einer grossen Zahl Schweizer Gästen. Die Bilanz dürfte erfreulicherweise ähnlich gut wie im vergangenen Rekordsommer ausfallen.
- Die Vorbereitungen für den Winter laufen und die Region blickt grundsätzlich optimistisch in die Zukunft. Aktuelle Informationen zur Corona-Lage finden Sie jeweils unter [www.engadin.com/corona](http://www.engadin.com/corona)





# www.engadin.app – Ihr digitaler Reisebegleiter

- Aktuelle Zustandsmeldungen zu Wegen, Pisten, Loipen, Strassen etc.
- Digitaler Routenplaner
- Online-Veranstaltungskalender
- Inspirationen
- Die engadin.app kann entweder im App-Store heruntergeladen oder direkt im Browser über [www.engadin.app](http://www.engadin.app) geöffnet werden





Grazcha fich  
ed a revair.

Martina Stadler  
Direktorin

+41 81 861 88 02  
[m.stadler@engadin.com](mailto:m.stadler@engadin.com)

 Engadin  
Scuol Zernez

# Bergbahnen Scuol AG

**Winter 2021/22 - Sommer 2022**



# Winter 2021/22

## Arbeiten und Neuerungen:

- Massnahmen gegen Gleitschneelawinen
- Winterwanderweg Motta-Prui
- Aufbau eines neuen Pisten-Infosystems
- Drehkreuze am Sessellift Motta Naluns



# Winter 2021/22

## Neue Winterangebote:

- LA MOTTA DA NOT – das Esserlebnis auf Motta Naluns (bestimmte Freitagabende)
- Klimawanderung – Infos zur Nachhaltigkeit
- Aussenbar Marmotta (Covid-Situation)



# Winter 2021/22

Neuer Event im Snowpark:

- VOLCOM Shred Race. Einen Contest für Jeden, der Spaß am Freestylen hat. Nicht nur die Tricks, Höhe und Weite der Sprünge wird bewertet, sondern auch die Geschwindigkeit.

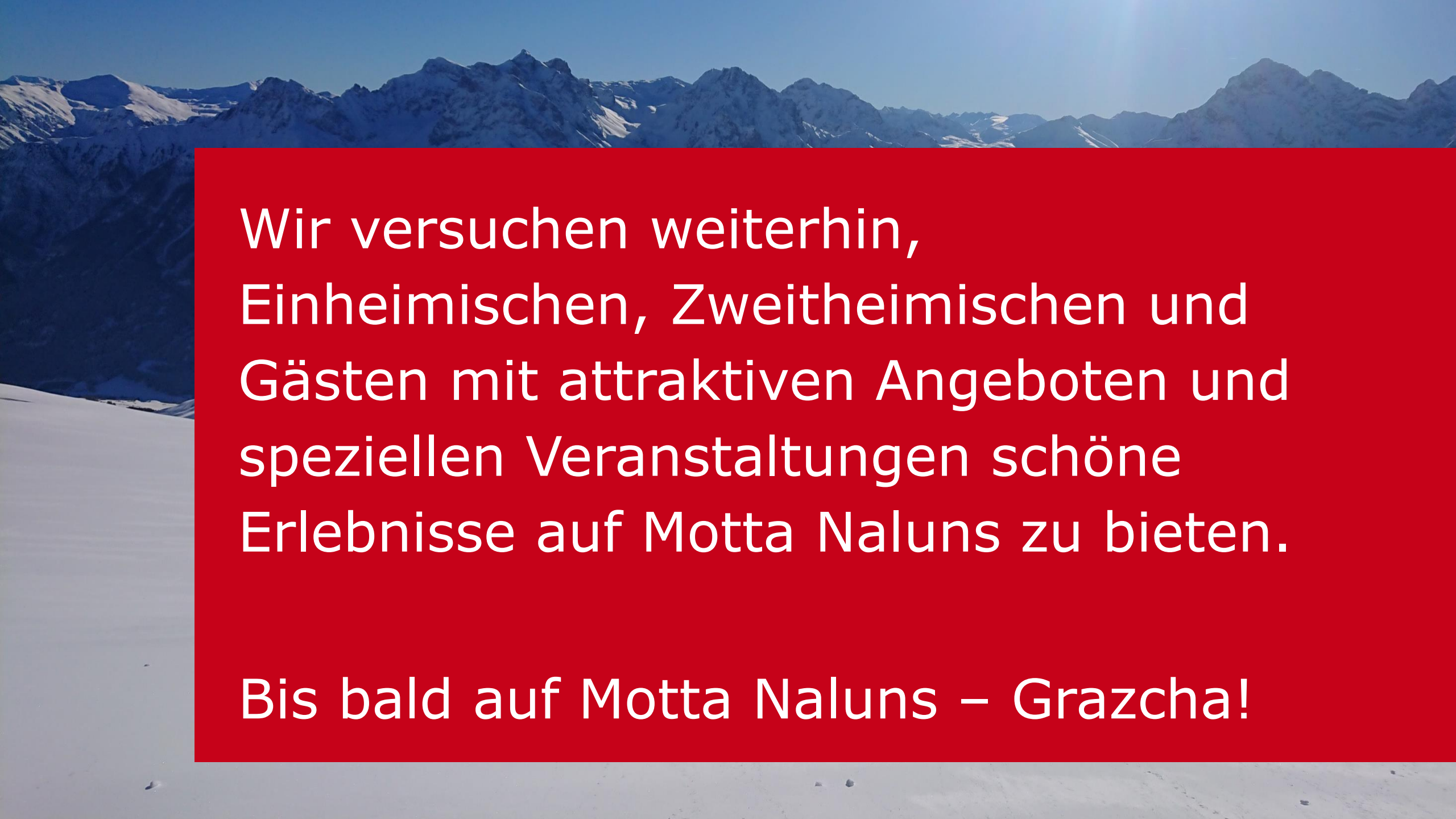


# Sommer 2022

## Neue Sommerangebote:

- ‘GEOLOGIE IM UNTERENGADIN’ – Ein Projekt in Zusammenarbeit mit der einheimischen Geologin Anna Rauch. Kurz und verständlich werden die geologischen Besonderheiten im und vom Gebiet Motta Naluns erklärt.
- ‘FLOWER-WALK’ – Eine App führt unsere Gäste durch die wunderbare Blumenwelt von Motta Naluns.





Wir versuchen weiterhin,  
Einheimischen, Zweitheimischen und  
Gästen mit attraktiven Angeboten und  
speziellen Veranstaltungen schöne  
Erlebnisse auf Motta Naluns zu bieten.

Bis bald auf Motta Naluns – Grazcha!



# Informationen Bogn Engiadina Scuol

Claudio Duschletta, Direktor

- Attraktive Abo-Preise für Zweitheimische
- Bäder- und Saunalandschaft
- Römisch-Irisch
- Physiotherapie und Wellness
- Fitness
- Schutzkonzept COVID-19
- Revision 2022

# Attraktive Abo-Preise für Zweitheimische

## Jahresabo

- Erwachsene CHF 700.00
- Jugendliche CHF 410.00
- Kinder CHF 270.00

## Halbjahresabo

- Erwachsene CHF 390.00
- Jugendliche CHF 230.00
- Kinder CHF 150.00

Damit Sie von diesen Spezialpreisen profitieren können, bitten wir Sie, Ihren Zweitwohnungsbesitzer-Ausweis beim Kauf vorzulegen.

# Bäderlandschaft

- 6 Becken mit Mineralwasser
- 1 Becken mit Salzwasser (Solebad)
- 1 Dampfbad
- Whirlpoolbecken / -Liegen
- Warm-/Kaltwasserbecken
- Aussenbecken mit Panorama-Aussicht
- Solarium-Liegewiese
- Ruheräume
- Verpflegungsmöglichkeit



# Saunalandschaft (ab 18 Jahre)

## Innen

- Sauna 95 °C, Sauna 60 °C, Dampfbad
- Tauchbecken
- Duschgrotte
- Wandelgang mit Mineralwasser Sotsass / Vi
- Ruhezone



## Aussen

- Sauna 90 °C, Sauna 85 °C
- Kaltwasserbecken
- Ruhehaus mit Panoramablick



# Römisch-Irisch (ab 18 Jahre)

- Saunadurchgang, Massage
- Dampfbäder, Becken mit Mineralwasser
- Creme-Station
- Panorama-Ruheraum
- Dauer bis 3½ Std.
- Reservation online oder telefonisch unerlässlich
- Einlass alle 20 Minuten für 2 Personen
- Nacktbereich mit Toga



# Physiotherapie und Wellness

- Physiotherapie  
(Bewegung, Gymnastik, Wassertherapie )
- Wellness  
(Massagen, versch. Wellness-Anwendungen)



## Fitness

- Fitness-Center ORIGYM
- Kombi-Angebote Fitness & Wellness
- Vielfältiges Angebot: Personal Fitness, Workouts
- Informationen unter [www.origym.ch](http://www.origym.ch)



# Aktuelles Schutzkonzept COVID-19

- **Zertifikatspflicht mit ID** (Stand 27.10.2021)
- Einhaltung Abstandsregeln in der Bäder- & Saunalandschaft
- Anzeige aktuelle Auslastung unter [www.bognengiadina.ch](http://www.bognengiadina.ch)
- Ansonsten keine Beschränkungen mehr
- Änderungen jederzeit vorbehalten, je nach Entwicklung und Entscheidungen des BAG

Sämtliche Informationen aktuell unter [www.bognengiadina.ch](http://www.bognengiadina.ch)

## Revision 2022

Die Bäderlandschaft wird im Frühling 2022 einer kompletten Sanierung unterzogen.

Am Dienstag nach Ostern (19. April) schliessen wir unseren Betrieb bis zum Mittwoch 25. Mai komplett.

Ab Donnerstag 26. Mai (Auffahrt) führen wir einen Teilbetrieb (Römisch-Irisch und Aussenbecken als Badelandschaft, plus Saunalandschaft mit separatem Eingang).

Am **Samstag 25. Juni** öffnen wir die Bäderlandschaft und bieten wieder Normalbetrieb an – in einem rundum verschönerten Bad.

Wir danken Ihnen für Ihr Verständnis.





# **Cordial Bainvgnü ... ... zu den Informationen der IG ZWET SCUOL**

**Verein Interessengemeinschaft Zweitwohnungseigentümer Scuol**



Zweitwohnungseigentümer Scuol

## Vorbemerkungen zum Inhalt:

Vor Covid-19 lud der Gemeindepräsident die Zweitwohnungseigentümer jährlich zu einer Informationsveranstaltung ein. Dabei informierte auch die IG ZWET SCUOL zu ihren Themen und beantwortete Fragen von Mitgliedern und Interessierten.

Die Corona-Pandemie erforderte einiges an Flexibilität und verhinderte zeitweise auch grössere Zusammenkünfte. Bedauerlicherweise sagte die Gemeinde die erwähnte Informationsveranstaltung ab und beschloss, sich elektronisch an die Zweitwohnungseigentümer zu wenden. Im folgenden lesen Sie den Beitrag der IG ZWET SCUOL zu diesem Informationsgefäss.

Anders als bei persönlichen Zusammenkünften konnten die Inhalte nicht abgeglichen werden und die IG ZWET kommentiert keine übrigen Beiträge. Unsere Informationen geben in Stichworten die hauptsächlichen Tätigkeiten des Vorstandes der IG ZWET SCUOL in den Vereinsjahren 2020 und 2021 wieder.

Weitere Infos finden Sie auf der Homepage [www.zwet-scuol.ch](http://www.zwet-scuol.ch). Bei Fragen und Anregungen freuen wir uns über Ihre Nachricht auf [info@zwet-scuol.ch](mailto:info@zwet-scuol.ch).

## Die Vorstandstätigkeiten umfassen im Wesentlichen:

- **Die laufende Geschäftsführung** des Vereins samt Mitgliederdiensten
- **Laufende Kontakte und Mitwirkung in Gremien**
  - Periodische Aussprache mit dem Capo (Gemeindepräsident Scuol)
  - Arbeitsgruppe „Botschafterausweise“ mit Vergünstigungen
  - Arbeitsgruppe Wertschöpfungsstudie
  - Mitgliedschaft Verwaltungsrat der ESTAG
  - Mitgliedschaft in kantonaler IG für Zweitwohnungseigentümer
  - Kontaktpflege Allianz Schweiz auf gesamtschweizerischer Ebene
  - Zusammenarbeit mit Presse und weiteren Interessierten
  - Kontaktstelle für alle Belange, die Zweitwohnungseigentümer betreffen

**Auf den folgenden Folien erfahren Sie mehr Einzelheiten.**

# Aktivitäten 1

- **2-3 jährliche Aussprachen mit dem Capo mit den Zielen**
  - Früherkennung von Themen
  - Ideenaustausch
  - Problemlösungen
  - Austausch von Wünschen und Befindlichkeiten
- **Arbeitsgruppe „Botschafter“**
  - Bestehend aus den Direktionen Tourismusbüro TESSVM, Bogn Engiadina, Bergbahnen, Vertretern der Gemeinde und IG ZWET
  - Programme und Vergünstigungen für Zweitwohnungseigentümer entwickeln
  - Weiterentwicklung des bestehenden Botschafterausweises und Anpassung an künftige Möglichkeiten
  - Mitarbeit an Newsletters der TESSVM (Tourismuswerbung) für Zweitheimische
  - Bearbeitung von Themen nach Bedarf

## Aktivitäten 2

- **Wertschöpfungsstudie Zweitwohnungseigentümer**
  - Gemeinsamer Auftrag der IG ZWET und der Gemeinde Scuol
  - Erfassung und Auswertung der immateriellen und wirtschaftlichen Beiträge von Zweitheimischen an die Gesamtwertschöpfung der Region Scuol
  - Ziele: Verbessertes gegenseitiges Verständnis und erhöhte Transparenz
  - Faktenbasierte Diskussion und Suche nach gemeinsamen Problemlösungen
  - Identifikation von Zusammenarbeitsmöglichkeiten zur Verbesserung der Situation für Ein- und Zweitheimische
- **Analyse der Gemeindefinanzen hinsichtlich**
  - Beiträgen der Zweitheimischen, Tourismusaufwand etc.
  - Ziele analog der Wertschöpfungsstudie
- **Vorgesehen ist die Finalisierung der Studien per Frühjahr 2022**
  - An dieser Stelle ein grosses Dankeschön an alle, die sich an den Studien beteiligt haben

## Aktivitäten 3

- **Verwaltungsrat ESTAG** Engadin Scuol Tourismus Aktiengesellschaft
  - Die IG ZWET besetzt einen Sitz im Verwaltungsrat
  - Die ESTAG besorgt im Auftrag der Gemeinde die Belange des touristischen Angebots und dessen Entwicklung
  - Die ESTAG formuliert die touristische Positionierung und verantwortet deren strategische Umsetzung
  - In der ESTAG wirken neben der Gemeinde die relevanten touristischen Leistungserbringer (Hotels/Gastronomie, Bogn, Bergbahnen) sowie die Organisation der Zweitwohnungsvermieter und der Gewerbeverein mit
  - Die ESTAG kümmert sich um die Leistungserstellung – die TESSVM (Tourismusbüro) um deren Vermarktung und die Gästebetreuung
  - Unser Verwaltungsratssitz erlaubt eine frühzeitige Mitgestaltung der touristischen Entwicklung Scuols

## Aktivitäten 4

### Die Öffentlichkeitsarbeit für Presse, Interessierte und Mitglieder umfasst

- Redaktionelle Beiträge und Interviews z.B. im Allegra, Magazin Piz, Südostschweiz, Engadiner Post u.a.
- Aktualisierung der Website und Versand von Infoletters an Mitglieder
- Bearbeitung von Sponsoringsaktionen,
- Inserate für Mitgliederwerbung im Allegra
- Mitarbeit und Präsenz Info-Anlass der Gemeinde (zur Zeit sistiert wegen Covid-19)
- Pflege der Mitgliedschaften,
- Versammlungen, Zusammenkünfte von Mitgliedern und Interessierten „Scuntradas“ (derzeit auf Sparflamme infolge Covid-19)
- Mitwirkung an Studien von Externen, z.B. Hochschulen, Beratungsfirmen



# Versuchsbetrieb Gästekarte ÖV-inklusiv

- **Bedeutung für IG ZWET SCUOL limitiert, da**
  - Bestandteil der Gästekarte und nicht des Botschafterausweises
  - Folglich nur für Gäste, die die ordentliche Kurtaxe (Übernachtungstaxe) bezahlen – neu erhöht auf Fr. 5.--
  - Schliesst neu die ÖV-Kosten von Zernez bis Martina mit ein
  - Zweitwohnungseigentümer von Valsot haben sich der Neuerung angeschlossen, Zweitwohnungseigentümer von Scuol wurden bislang nicht angefragt
  - Versuchsbetrieb für 3 Jahre
- **Haltung der IG ZWET gegenüber ÖV-Inklusiv:**
  - Wir beobachten die Entwicklung und Ergebnisse des Versuchsbetriebs
  - Wir analysieren die finanziellen Auswirkungen des Versuchsbetriebs
  - Zu gegebener Zeit wägen wir die Vor- und Nachteile sorgfältig ab und prüfen das Interesse der Mitglieder der IG ZWET SCUOL

# Ausblick

- Wir freuen uns auf einen „Normalbetrieb“ nach Covid-19
- Wir pflegen die beschriebenen Aktivitäten weiterhin
- Mit der Auswertung der Wertschöpfungsstudie sowie der Gemeindefinanzen erhoffen wir uns mehr Transparenz und eine weiter versachlichte Diskussion mit den Behörden und Leistungspartnern
- Wir suchen einen intensiveren Kontakte zum lokalen Handel und Gewerbe
- Wir behalten sämtliche relevanten Entwicklungen für Zweitwohnungseigentümer im Auge
- Wir laden alle Interessierten dazu ein, unsere Website [www.zwet-scuol.ch](http://www.zwet-scuol.ch) zu besuchen sowie uns zu kontaktieren auf [info@zwet-scuol.ch](mailto:info@zwet-scuol.ch)
- **Weitere Mitglieder sind jederzeit herzlich willkommen**

## Grazcha Fich!

